

CASAL SON TUGORES

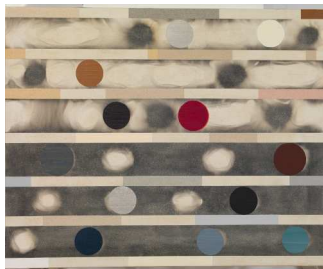
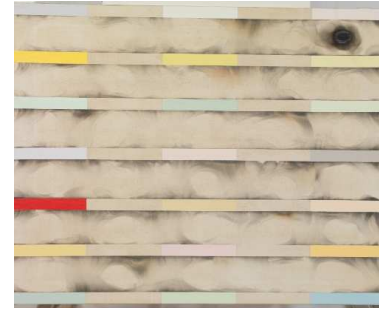
JOAN SOLER "Jardí cremant"

Inauguració: dissabte 14 d'abril 2012 a les 20'00h

L'exposició romandrà oberta fins el 2 de juny.

**Joan Soler** ens presenta les seves últimes obres, després de cinc anys de no haver exposat a Mallorca, sota el significatiu títol de "Jardí cremant" que implícitament suggereix tant el contingut conceptual com formal de les mateixes.

Descartant falsos plantejaments de "modernitat de nous suports" o de "pel lícules de només efectes especials", les seves obres de tècnica mixta sobre tela se sustenten en la voluntat de conjugar en un mateix espai elements oposats, tant en llenguatge com en argument.



**Joan Soler** enfronta o posa en tensió, en la seva obra, formes geomètriques i calculades amb altres més sensuals i fruit de l'atzar, colors dolços contra fums devastadors. Com si d'una "tragicomèdia" es tractés, ens remet al paisatge d'esdeveniments i de comportaments humans extrems, a la voluntat de fer conviure "llops i ovelles" en un mateix ramat. Ens presenta "en un mateix plànol" els sentiments de felicitat, esperança, ordre i placidesa que poden emanar d'un jardí, en tensió amb els d'amenaça, tragèdia i transformació propis d'alguna cosa que s'està cremant.

André Bretón localitzava aquest espai en un lloc on els pols oposats s'atreuen i creen una atmosfera misteriosa i inquietant, afirmant que "Tot indueix a creure que en l'esperit humà existeix un cert punt des del qual la vida i la mort, el real i l'imaginari, el comunicable i incomunicable, l'alt i el baix, deixen de ser vist com oposats". Ho vam trobar també en "la poètica de les relacions insòlites" de la qual parlava Antonio Saura al afirmar que "... assolir l'harmonia del inharmonic, el contrapunt en el fluid, la duresa al costat de la blandesa i el fragment en el conjunt és tasca de la veritable pintura".

*"... l'obra de Soler planteja conscientment una actitud que he detectat en bastants artistes –encara que en ells fos inconscient-, durant les dues últimes dècades del segle passat i el principi d'aquest, i que al meu entendre constitueix un canvi de paradigma respecte al de les avantguardes històriques i els avantguardismes de la postguerra. Aquest nou paradigma, que tal vegada sigui el qual acabi per caracteritzar a aquest segle XXI que sembla començar malament, quedaria definit principalment per les nocions de síntesis i inclusió. ... Passaríem del segle XX al segle XXI, de l'afirmació de la pròpia identitat mitjançant l'enfrontament contra l'altre, a l'enriquiment de la pròpia identitat mitjançant el coneixement de l'altre, de l'exclusió a la inclusió, de la puresa a la barreja i si és necessari de la fissió a la fusió, i amb sort de la transgressió de "pacotilla" a la transformació veritable. En qualsevol cas, les tesis i antítesis, les oposicions aparents, les polaritzacions conflictives, es resoldrien en síntesis, en integracions atentes als matisos, distincions i llibertats."*

Juan Bufill. ( La Vanguardia )

*"... En realitat, Soler ordena l'espai caòtic del quadre seguint una lògica arquitectònica. Un traçat precís edifica l'espai en profunditat i extensió.*

*Aquesta forma d'actuar rememora als grans hereus de la tradició cezanià com Mondrian, i els components de Stilj, i en el que les experiències d'aquests van suposar per a crear un espai únic per a la pintura i l'arquitectura, travades per una relació harmoniosa, gairebé clàssica.*

*... La pintura li permet a l'arquitecte que és Soler idear espais possibles i impossibles, tòpics o utòpics, fer derivacions espacials fins a l'infinit, i obrir una finestra a l'espai \*insondable de la memòria. "*

Miguel Zugaza. (Director del Museu del Prado)

